



Evangelischer Regionalverband Frankfurt und Offenbach, Abteilung I - Personal und Recht

Themen in dieser Ausgabe:

- Neues aus der AK
- Die neuen Azubis stellen sich vor
- Aus dem Personalmanagement und Personalservice
- Neue Kolleginnen im Integrationssteam BEM



Ehrenamtsakademie Frankfurt und Offenbach

Die [Ehrenamtsakademie](#) der Evangelischen Kirche in Frankfurt und Offenbach bietet Kirchenvorständen und Ehrenamtlichen in Leitungspositionen kostenfreie Fortbildungen an, um Sie bei Ihrer ehrenamtlichen Arbeit zu unterstützen.

Impressum

Evangelischer Regionalverband Frankfurt und Offenbach
Abteilung I - Personal und Recht

AutorInnen:

Christine Zerbst, Emily Blank, Sabine Jung

Verantwortlich:

Leiterin der Abteilung I, Christine Zerbst

Aus der Arbeitsrechtlichen Kommission

Die Arbeitsrechtliche Kommission der EKHN hat in ihrer Sitzung am 09.10.2023 die Gründe, die eine Arbeitsbefreiung nach § 53 KDO rechtfertigen können, erweitert.

Nach § 53 Absatz 4a KDO kann Mitarbeitenden, die ehrenamtlich und leitend nach § 1 Absatz 1 Buchstabe a des Rheinland-Pfälzischen Landesgesetzes zur **Stärkung des Ehrenamtes** in der Jugendarbeit oder § 42 Absatz 1 Nummer 1 des Hessischen Kinder- und Jugendhilfegesetzbuches tätig sind, für die Teilnahme an Freizeitmaßnahmen bis zu zwölf Arbeitstagen jährlich Arbeitsbefreiung, unter Fortzahlung des Entgelts, gewährt werden. Vor der Ablehnung eines Antrags auf Arbeitsbefreiung ist die Mitarbeitervertretung zu beteiligen.

Mit der Einfügung dieser Regelung wird kein Anspruch auf Arbeitsbefreiung begründet, aber kirchliche Arbeitgeber auf die Möglichkeit hingewiesen, da wir als Kirche in erheblicher Weise von ehrenamtlichem Engagement profitieren.

Darüber hinaus wurde § 11 Absatz 3 der **APrO**^{*)} dahingehend erweitert, dass an die Stelle der Vergütung weitere Entgeltbestandteile entsprechend dem Tarifvertrag für Auszubildende des öffentlichen Dienstes (z.B. Sonderzahlung, Abschlussprämie) treten können. Durch die Anpassung der APrO sollen Unsicherheiten in der Auszahlung von beispielsweise Sonderzahlungen beseitigt werden.

Beide Beschlüsse werden nach Veröffentlichung im Amtsblatt der EKHN rechtskräftig.

* APrO — Ausbildungs- und Praktikantenordnung EKHN

§ 11 regelt die Vergütung für Auszubildende in praxisintegrierten bzw. dualen Ausbildungen außerhalb des Anwendungsbereiches des Berufsbildungsgesetzes (BBiG) oder dualen Studiengängen mit durchgehender Praxiszeit.

☞ Ausbildung oder Duales Studium im ERV?

Der ERV braucht zur Erfüllung aller Aufgaben Fachkräfte in verschiedenen Arbeitsbereichen. Wir bilden daher in unterschiedlichen Berufen aus. Bei uns sind die Azubis von Anfang an mittendrin im Prozess. Wir bieten ihnen eine sichere Zukunft sowie jede Menge Möglichkeiten, da in unseren Berufen die Arbeit nie ausgeht. Engagierte Ausbilder:innen und Ausbildungsbeauftragte freuen sich darauf, allen Interessierten die individuellen Ausbildungsinhalte näher zu bringen. In den jeweiligen Ausbildungsberufen/ Studiengängen lernen sie alles, worauf es jeweils bei dem zukünftigen Job ankommt.





Der neue Ausbildungsjahrgang hat zum 1. September begonnen. Unsere neuen Azubis stellen sich vor:



Mein Name ist **Antonio Bakotic**, ich bin 18 Jahre alt und habe mich nach meinem Realschulabschluss dazu entschieden, eine Ausbildung zum Kaufmann für Büromanagement beim ERV zu beginnen. Wir haben zwei

sehr nette Ausbilder:innen und ein tolles Azubi-Team. Schon beim ersten Treffen merkte ich, dass man schnell aufgenommen wird und dass wir uns alle gut verstehen. Ich bin zurzeit in meinem ersten Ausbildungsjahr und habe in den ersten Wochen jede Abteilung der Verwaltung kennengelernt und merkte, wie vielseitig und interessant die verschiedenen Bereiche sind. Die Einblicke in die verschiedenen Abteilungen finde ich sehr wichtig, denn in den drei Jahren wird man jede Abteilung und die dazugehörigen Bereiche zu sehen bekommen. Der ERV bietet viel Abwechslung und ist ein sehr interessanter Betrieb, es könnte nicht besser sein.



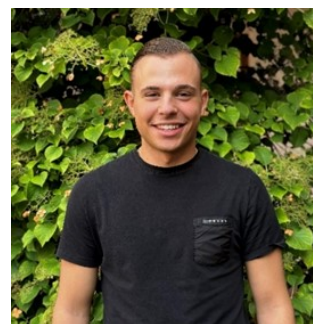
Ich heiße **Alessia Hochhalter**, bin 19 Jahre alt und habe hier beim Evangelischen Regionalverband in der Abteilung IV – Informationstechnologie meine Ausbildung zur Fachinformatikerin für Systemintegration begonnen. Ich habe

in dieser Abteilung während meiner Schulzeit schon einige Praktika absolviert, durch die ich herausfinden konnte, dass ich die Arbeit in der IT sehr gerne mache. Zudem ist die Arbeitsatmosphäre hier sehr gut. Diese positiven Eindrücke setzen sich jetzt in der Ausbildung fort, weshalb ich meine Ausbildung sehr gerne hier im ERV absolviere.



Mein Name ist **Nadia Cullmann**, ich bin 18 Jahre alt und habe mit großer Freude meine Ausbildung zur Immobilienkauffrau beim ERV begonnen. Schon seit meiner Kindheit konnte ich den Beruf des Immobilienkaufmanns bzw. der Immobilienkauffrau durch meinen

Vater aus nächster Nähe erleben. Diese Erfahrungen haben meine Faszination für die Immobilienbranche geweckt und sie besteht bis heute unverändert fort. Es war für mich immer klar, dass ich nach meinem Abitur eine Ausbildung zur Immobilienkauffrau beginnen möchte. Ich freue mich außerordentlich auf die bevorstehende Ausbildung und die Zusammenarbeit mit meinen zukünftigen Kollegen:innen im ERV, die alle äußerst freundlich und unterstützend sind. Diese Gelegenheit, meine Leidenschaft für die Immobilienbranche zu vertiefen und gleichzeitig im Rahmen des Evangelischen Regionalverbandes sinnvolle Arbeit zu leisten, ist für mich von großer Bedeutung.



Mein Name ist **Antonio Lovric**, ich bin 20 Jahre alt und habe die Ausbildung zum Kaufmann für Büromanagement beim Evangelischen Regionalverband begonnen. Die Atmosphäre zu den Ausbilder:innen war schon am ersten gemeinsamen

Kennlerntag ausgezeichnet, weshalb ich mich schon direkt zu Beginn super aufgehoben gefühlt habe. In den ersten Wochen beim ERV durfte ich mir viele Einblicke in die verschiedenen Abteilungen und Sachgebiete verschaffen. Dort lernte ich die Vielseitigkeit der Tätigkeiten kennen. Aus diesem Grund festigte sich mein Wunsch, für den Evangelischen Regionalverband tätig zu sein. Ich freue mich auf die spannende und abwechslungsreiche Zeit beim ERV!

**Wir machen eine
Ausbildung** beim





Anna Bernardi
Tel: 2165 -1455



Mathias Stobbe
Tel: 2165 - 1454

Neue Kolleg:innen in den Sachgebieten Personalmanagement und Personalservice

Wir freuen uns, dass wir zum 1. August zwei neue Kollegen und eine neue Kollegin begrüßen durften. Das Sachgebiet Personalmanagement wird seither von Frau **Anna Bernardi** und Herrn **Mathias Stobbe** verstärkt. Hierdurch haben sich auch die Zuständigkeiten in der Sachbearbeitung für die Gemeinden und Einrichtungen erneut verändert. (Die Information, welche Sachbearbeiter:in ab sofort für welche Personalfälle/Gemeinde zuständig ist, haben wir den Gemeinden bereits zukommen lassen.)

Zudem ist Herr **Denny Illion** neu in die Abteilung I gekommen, der nun zusammen mit Frau Eyrich das Team Personalservice leitet.



Denny Illion
Tel.: 2165 - 1457

Zusammenschluss von Mitarbeiter:innen aus den Fachbereichen mit Kolleg:innen der Abteilung I Personal und Recht

Bereits im Mai 2022 wurde durch einen Vorstandsbeschluss die Erstellung eines Konzepts beauftragt, das eine engere Verzahnung der Personalthemen der Fachbereiche mit der Abteilung I vorsehen sollte. Ziel war es, eine enge Zusammenarbeit der Personalsachbearbeitung für alle drei Fachbereiche mit der Verwaltung zu erreichen und mit der Verbandsleitung, den Fachbereichen und der Verwaltung eine sachgerechte Zuordnung der Verantwortlichkeiten zu den bestehenden Verwaltungsstrukturen zu entwickeln, um so möglichst die Abläufe zu verschlanken und Synergien zu nutzen. Davon hatten wir im Newsletter Nr. 12 berichtet.

Ein gutes Jahr (15 Monate) später hat dann im August 2023 die Neustrukturierung des Personalwesens im Evangelischen Regionalverband Frankfurt und Offenbach mit dem Umzug einiger Kolleginnen und Kollegen aus dem Personalmanagement der Fachbereiche in die Abteilung I – Personal und Recht begonnen.

Dies sind **Elke Chiappetta, Andrea Desch, Kerstin Becker, Laura Sandrock, Tatjana Stefanovic und Nicole Wenzek**, die wir sehr herzlich begrüßen.

Gemeinsam mit den „neuen“ Kolleg:innen werden wir im nächsten Schritt die Prozesse im Personalmanagement neu gestalten.

Parallel dazu haben die Personalreferenten und -referentinnen der Fachbereiche und der Verwaltung begonnen, fachlich eng zusammenzuarbeiten.



Gemeinsam sind wir stark!

Das Team besteht aus **Angela von Thun-Wohlan, Karin Passow, Arne Trumpp, Julia Noetzel, Sabine Jung und Emily Blank**.

Miteinander arbeiten, voneinander lernen, gemeinsam erfolgreich sein. Daraus können wir Kraft schöpfen!

Da eine solche Neustrukturierung und Umstellung mit Aufwand, Mühe und Zeit verbunden ist, wird der gesamte Prozess von einer erfahrenen Beraterin zu allen Bereichen was Veränderung von Organisationsstrukturen, Strategieentwicklung, Fusionen und Kooperationen angeht, beraten und begleitet.

Wir freuen uns über die Verstärkung aus den Fachbereichen und auf die künftige fruchtbare Zusammenarbeit.



Verstärkung für das Integrationsteam des Betrieblichen Eingliederungsmanagements (BEM) im ERV

Seit dem 01.09.2023 verstärkt Karin Passow das Team der Personalreferenten und Personalreferentinnen. Sie betreut den Fachbereich Evangelische Tageseinrichtungen für Kinder und wird in diesem Bereich unter anderem auch die BEM-Gespräche mit Mitarbeitenden gemeinsam mit der MAV führen.

Ebenfalls neu an Bord seit dem 01.10.2023 ist Emily Blank als Personalreferentin in der Abteilung Personal und Recht. Frau Blank wird neben vielen anderen HR-Themen ebenfalls BEM-Verfahren, insbesondere für den Bereich Verwaltung, begleiten. Beide unterstützen nun ab sofort die Personalreferentin Sabine Jung (Telefon 2165 - 1262) in diesem Themenfeld.



Karin Passow
karin.passow@diakonie-frankfurt-offenbach.de
Tel: 2475149 - 6306



Emily Blank
emily.blank@ek-ffm-of.de
Tel: 2165 - 1257

Was ist BEM?

Ziel des Betrieblichen Eingliederungsmanagements (BEM) ist es, die Arbeitsunfähigkeit erkrankter Mitarbeiterinnen und Mitarbeiter zu überwinden sowie die Gesundheit am Arbeitsplatz zu erhalten und zu fördern. Im BEM-Verfahren wird untersucht, ob es Wechselwirkungen zwischen der Erkrankung und den Arbeitsbedingungen gibt und wie Gesundheitsgefahren vermieden werden können. Die Teilnahme am BEM ist für Mitarbeiterinnen und Mitarbeiter **freiwillig**, jedoch für sie eine Chance, gesund zu werden und an ihren Arbeitsplatz zurückzukehren und dort gesund zu bleiben. Die Maßnahmen, die im Rahmen eines BEM-Verfahrens zum Einsatz kommen können, sind sehr vielfältig - mit dem Ziel:

- **Überwindung der Arbeitsunfähigkeit**
- **Vorbeugung erneuter Arbeitsunfähigkeit**
- **Erhalt des Arbeitsplatzes**



Mehr Informationen zum Thema BEM finden Sie auf unserer Homepage hier: [Betriebliches Eingliederungsmanagement - Evangelisches Frankfurt und Offenbach \(efo-magazin.de\)](https://www.eko-frankfurt-offenbach.de/betriebliches-eingliederungsmanagement)

Wir sind für Sie da!

Evangelischer Regionalverband Frankfurt und Offenbach
Kurt-Schumacher-Straße 23
60311 Frankfurt am Main
Abteilung I - Personal und Recht
Tel.: 069-2165-1263
Mail: Sekretariat-Abteilung1@ek-ffm-of.de

